

Instrukcja obsługi



U-CONTROL UCA202

Ultra-Low Latency 2 In/2 Out USB/Audio Interface
with Digital Output

Spis treści

Ważne informacje o bezpieczeństwie	3
Prawne Zrezygnowanie	4
1. Wprowadzenie	5
2. Wymagania Systemowe	6
3. Elementy Obsługi i Złącza	7
4. Praca z UCA202	8
5. Złącza Audio	9
6. Specyfikacja	10

PL Ważne informacje o bezpieczeństwie**Uwaga**

Ten symbol sygnalizuje obecność nie izolowanego i niebezpiecznego napięcia we wnętrzu urządzenia i oznacza zagrożenie porażenia prądem.

**Uwaga**

Ten symbol informuje o ważnych wskazówkach dotyczących obsługi i konserwacji urządzenia w dołączonej dokumentacji. Proszę przeczytać stosowne informacje w instrukcji obsługi.

**Uwaga**

W celu wykluczenia zagrożenia porażenia prądem zabrania się zdejmowania obudowy lub tylnej ścianki urządzenia. Elementy znajdujące się we wnętrzu urządzenia nie mogą być naprawiane

przez użytkownika. Naprawy mogą być wykonywane jedynie przez wykwalifikowany personel.

**Uwaga**

W celu wykluczenia zagrożenia porażenia prądem lub zapalenia się urządzenia nie wolno wystawiać go na działanie deszczu i wilgotności oraz dopuszczać do tego, aby do wnętrza dostała się woda lub inna ciecz. Nie należy stawiać na urządzeniu napełnionych cieczą przedmiotów tj. np. wazonów z kwiatami.

**Uwaga**

1. Proszę przeczytać poniższe wskazówki.
2. Proszę przechowywać niniejszą instrukcję.
3. Należy przestrzegać wszystkich wskazówek ostrzegawczych.
4. Należy postępować zgodnie z instrukcją obsługi.
5. Urządzenia nie wolno używać w pobliżu wody.
6. Urządzenie można czyścić wyłącznie suchą szmatką.

7. Nie stawiać urządzenia w pobliżu źródeł ciepła takich, jak grzejniki, piece lub urządzenia produkujące ciepło (np. wzmocniacze).

8. Używać wyłącznie sprzętu dodatkowego i akcesoriów zgodnie z zaleceniami producenta.

9. Wykonywanie wszelkich napraw należy zlecać jedynie wykwalifikowanym pracownikom serwisu. Przeprowadzenie przeglądu technicznego staje się konieczne, jeśli urządzenie zostało uszkodzone w jakikolwiek sposób, jeśli do wnętrza urządzenia dostały się przedmioty lub ciecz, jeśli urządzenie wystawione było na działanie deszczu lub wilgoci, jeśli urządzenie nie funkcjonuje poprawnie oraz kiedy spadło na podłogę.

10. Zwracać uwagę na to, aby przez otwory do wnętrza obudowy nie mogły dostać się żadne przedmioty obce ani ciecz.



PRAWNE ZREZYGNOWANIE

SPECYFIKACJA TECHNICZNA ORAZ WYGLĄD MOGĄ ULEC ZMIANIE BEZ POWIADOMIENIA. NINIEJSZA INFORMACJA JEST AKTUALNA NA DZIEŃ JEJ OPUBLIKOWANIA. WSZYSTKIE ZNAKI TOWAROWE SĄ WŁASNOŚCIĄ ICH WŁAŚCICIELI. MUSIC GROUP NIE PONOSI ODPOWIEDZIALNOŚCI ZA JAKĄKOLWIEK SZKODĘ PONIESIONĄ PRZEZ JAKĄKOLWIEK OSOBĘ, KTÓRA OPIERA SIĘ NA OPISIE, FOTOGRAFII LUB OŚWIADCZENIACH TU ZAWARTYCH. KOLORY ORAZ SPECYFIKACJE MOGĄ NIEZNACZNIE RÓŻNIC SIĘ OD PRODUKTU. MUSIC GROUP PRODUKTY SPRZEDAWANE SĄ JEDYNIEM ZA POŚREDNICTWEM AUTORYZOWANYCH DEALERÓW. DYSTRYBUTORZY I DEALERZY NIE SĄ AGENTAMI FIRMY MUSIC GROUP I NIE SĄ UPRAWNIENI DO ZACIĄGANIA W IMIENIU MUSIC GROUP JAKICHKOLWIEK WYRAŹNYCH LUB DOROZUMIANYCH ZOBOWIĄZAŃ. INSTRUKCJA TA CHRONIONA JEST PRAWEM AUTORSKIM. ŻADNA CZĘŚĆ TEJ INSTRUKCJI NIE MOŻE BYĆ

REPRODUKOWANA LUB PRZESYŁANA W JAKIEJKOLWIEK FORMIE LUB ZA POMOCĄ JAKICHKOLWIEK ŚRODKÓW, ELEKTRONICZNYCH CZY MECHANICZNYCH, WŁĄCZAJĄC W TO KOPIOWANIE CZY NAGRYWANIE DOWOLNEGO RODZAJU, W JAKIMKOLWIEK CELU, BEZ WYRAŹNEJ PISEMNEJ ZGODY ZE STRONY MUSIC GROUP IP LTD.

WSZYSTKIE PRAWA ZASTRZEŻONE.

© 2015 MUSIC Group IP Ltd.

Trident Chambers, Wickhams Cay,
P.O. Box 146, Road Town, Tortola,
Brytyjskie Wyspy Dziewicze.

1. Wprowadzenie

Dziękujemy za zaufanie, jakie wyrazili nam Państwo, kupując U-CONTROL UCA202. UCA202 to efektywny interfejs audio ze złączem USB, z jednej strony nadający się doskonale jako karta dźwiękowa do laptopa z niesymetrycznymi wejściami i wyjściami cinch, a z drugiej strony, w warunkach studyjnych z desktopem, będący niezbędnym elementem playbacku/nagrywania.

Dzięki kompatybilności z komputerami PC i Mac oddzielna instalacja jest zbędna – systemowe sterowniki zapewniają ekstremalnie krótką latencję. Dzięki solidnej konstrukcji i niewielkim wymiarom obudowy UCA202 jest również idealnym towarzyszem podróży. Dzięki oddzielnemu wyjściu słuchawkowemu można w każdej chwili odsłuchiwać nagrania, nawet przy braku głośników. Dwa wejścia i wyjścia oraz cyfrowe wyjście stereofoniczne dają bardzo elastyczne możliwości podłączenia urządzenia do stołów mikserskich, głośników czy słuchawek.

Urządzenie zasilane jest przez złącze USB. Dioda informuje o prawidłowym połączeniu UCA202 z komputerem. UCA202 jest idealnym uzupełnieniem wyposażenia każdego muzyka posługującego się technologią komputerową.

1.1 Przed eksploatacją

1.1.1 Dostawa

Urządzenie zostało starannie zapakowane w fabryce, aby zagwarantować mu bezpieczny transport. Jeśli jednak karton opakowania jest uszkodzony, należy natychmiast sprawdzić, czy urządzenie nie posiada zewnętrznych oznak uszkodzenia.

- ❖ Proszę nie odsyłać sprzętu z ewentualnymi uszkodzeniami do nas, lecz najpierw koniecznie powiadomić o tym sklep oraz firmę transportową, ponieważ w przeciwnym razie wygasnąć mogą wszelkie roszczenia gwarancyjne.
- ❖ Proszę używać oryginalnego opakowania, aby uniknąć uszkodzenia sprzętu w czasie przechowywania lub przesyłki.
- ❖ Proszę nigdy nie dopuszczać do tego, aby dzieci mogły bez nadzoru mieć dostęp do urządzenia i opakowania.
- ❖ Materiały opakowaniowe proszę usunąć zgodnie z zaleceniami ekologicznymi.

1.1.2 Rozpoczęcie eksploatacji

Należy zapewnić odpowiednią wentylację procesora UCA202 i nie montować go np. na wzmacniaczu mocy lub w pobliżu źródeł ciepła, aby uniknąć przegrzania.

Urządzenie zasilane jest przez kabel USB, więc zasilacz zewnętrzny jest zbędny. Odpowiada to wymaganiom bezpieczeństwa.

1.1.3 Rejestracja online

Prosimy Państwa o zarejestrowanie nowego sprzętu firmy BEHRINGER, w miarę możliwości bezpośrednio po dokonaniu zakupu, na stronie internetowej <http://behringer.com> i o dokładne zapoznanie się z warunkami gwarancji.

Jeśli zakupiony przez Państwa produkt firmy BEHRINGER zepsuje się, dołożymy wszelkich starań, aby został on jak najszybciej naprawiony. Prosimy zwrócić się w tej sprawie bezpośrednio do przedstawiciela handlowego firmy BEHRINGER, u którego dokonali Państwo zakupu. Jeśli w pobliżu nie ma przedstawiciela handlowego firmy BEHRINGER, mogą się Państwo również zwrócić bezpośrednio do jednego z oddziałów naszej firmy. Listę z adresami oddziałów firmy BEHRINGER znajdują Państwo na oryginalnym opakowaniu zakupionego sprzętu. (Global Contact Information/ European Contact Information). Jeśli na liście brak adresu w Państwa kraju, prosimy zwrócić się do najbliższego dystrybutora naszych produktów. Potrzebny adres znajdują Państwo na naszej stronie internetowej: <http://behringer.com>.

Zarejestrowanie zakupionego przez Państwa sprzętu wraz z datą zakupu znacznie ułatwi procedury gwarancyjne.

Dziękujemy Państwu za współpracę!

2. Wymagania Systemowe

♦ UCA202 jest kompatybilny z komputerami PC i Mac. Dzięki temu do poprawnego działania UCA202 nie jest konieczna instalacja urządzenia w komputerze ani sterowniki.

Aby współpracować z UCA202, komputer musi spełniać następujące wymagania:

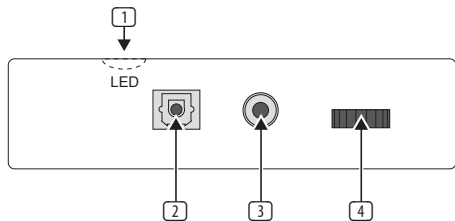
PC	MAC
procesor Intel lub AMD, min. 400 MHz	G3, min. 300 MHz
pamięć RAM min. 128 MB	pamięć RAM min. 128 MB
interfejs USB 1.1	interfejs USB 1.1
Windows XP, 2000	Mac OS 9.0.4 lub wyższa, 10.X lub wyż

2.1 Podłączanie sprzętu


Połączyć UCA202 z komputerem za pomocą dostarczonego kabla USB. Połączenie USB zapewnia jednocześnie zasilanie UCA202. Do poszczególnych wejść i wyjść można podłączać różne urządzenia.

3. Elementy Obsługi i Złącza

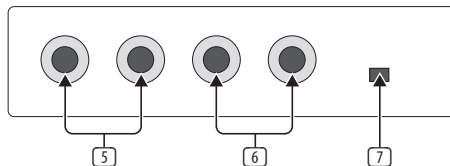
3.1 Panel przedni



Rys. 3.1: Panel przedni UCA202

- 1 Dioda wskazuje status zasilania USB.
- 2 **DIGITAL OUTPUT:** W gnieździe Toslink występuje sygnał S/PDIF, który można połączyć przez światłowód np. z wejściem cyfrowym procesora efektów.
- 3 Do złącza  podłącza się zwykle słuchawki ze stereofonicznym wtykiem jack 3,5 mm.
- 4 Pokrętkiem **VOLUME** ustawia się głośność na wyjściu słuchawkowym. Przed podłączeniem słuchawek pokrętkę należy obrócić do oporu w lewo, aby uniknąć uderzenia wysokim poziomem głośności.

3.2 Panel tylny

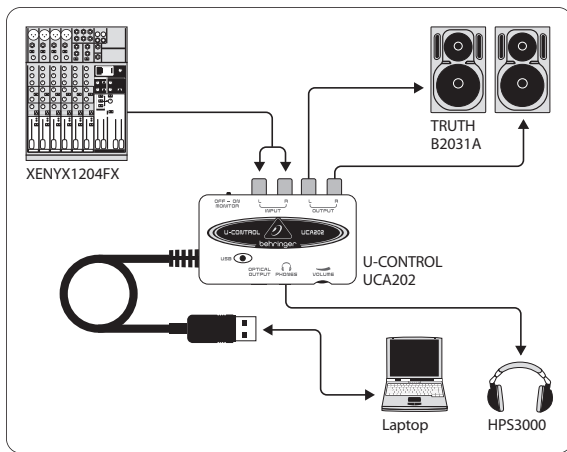


Rys. 3.2 Panel tylny UCA202

- 5 Do gniazd **LINE-OUT** podłącza się kabel audio z wtykami cinch.
- 6 Do gniazd **LINE-IN** podłącza się kabel audio z wtykami cinch.
- 7 Przełącznik **OFF/ON-MONITOR** włącza i wyłącza funkcję odsłuchu. Sygnał wejściowy przesyłany jest przy tym bezpośrednio do wyjścia słuchawkowego.

4. Praca z UCA202

4.1 Przykład zastosowania



Rys. 4.1: Przykład podłączenia UCA202

W połączeniu z odpowiednim stołem mikserskim z wyjściami podgrup urządzenie UCA202 można stosować jako profesjonalny interfejs do nagrywania łączący mikser i komputer. W takim zestawieniu możliwe jest synchroniczne nagrywanie kilku sygnałów na komputerze przy jednoczesnym odtwarzaniu wcześniej nagranych ścieżek lub playbacku, oraz odsłuchiwanie całego procesu nagrywania przez monitory odsłuchowe (lub słuchawki). Rysunek 4.1 ilustruje jedno z możliwych połączeń UCA202.

Wyjścia podgrupy (w tym przypadku ALT 3-4 OUT) połączyć z wejściami UCA202 . Wyjścia  interfejsu podłączyć do gniazd TAPE INPUT lub do monitorów odsłuchowych. Słuchawki kontrolne można podłączyć do gniazda  interfejsu  UCA202 lub do wyjścia słuchawkowego w stole mikserskim. Komputer PC lub MAC podłącza się poprzez złącze USB za pomocą dostarczonego kabla USB. Przez kanały wejściowe stołu mikserskiego można teraz nagrywać na komputerze różne sygnały (np. mikrofon, gitarę, moduł dźwiękowy itp.), kierując kanały, które mają być nagrywane, do podgrupy ALT 3-4. Jeżeli gniazda OUT interfejsu UCA202 podłączy się do wejść kanałów 7/8 (nie poprzez TAPE INPUT), to należy się upewnić, że sygnał nie jest również skierowany do podgrupy, a jedynie do wyjścia głównego Main miksera (przycisk MUTE UB1204FX-PRO w kanale 7/8 niewciśnięty). W przeciwnym razie może dojść do sprzężenia zwrotnego. Należy zwrócić uwagę na prawidłowy wybór ścieżek odsłuchu w mikserze w sekcji SOURCE (ALT 3-4 i MAIN MIX albo ALT 3-4 i TAPE).

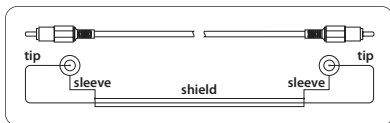
W przypadku powrotnego podłączenia interfejsu UCA202 poprzez wejście kanału (nie TAPE INPUT) możliwe jest stworzenie za pomocą Kanał Aux dodatkowego miksu odsłuchowego dla nagrywających muzyków przez wykorzystanie Aux Send (np. Aux 1) w tym kanale. Za pomocą poszczególnych pokręteł Aux Send w kanałach nagranych możliwe jest dodawanie nagrywanych sygnałów do miksu odsłuchowego, gdyby muzycy chcieli słyszeć, obok playbacku lub wcześniej nagranych ścieżek, również siebie samych.

5. Złącza Audio

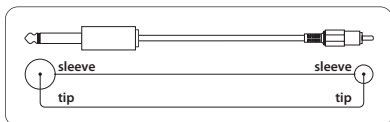
Mimo tak wielu możliwości podłączenia interfejsu UCA202 w studio i na scenie, przewody audiofoniczne pozostają zawsze takie same:

5.1 Okablowanie

Do połączenia UCA 202 z innymi urządzeniami audio wymagany jest zwykły kabel cinch.



Rys 5.1: Połączenia kabla cinch



Rys 5.2: Połączenia mono kabla

5.2 Złącze słuchawkowe

Interfejs UCA 202 wyposażony jest w gniazdo słuchawkowe. Tu można podłączyć zwykłe słuchawki stereofoniczne wtykiem stereofonicznym jack 3,5 mm.

6. Specyfikacja

Line In

Connectors	RCA, unbalanced
Input impedance	approx. 27 k Ω
Max. input level	2 dBV

Line Out

Connectors	RCA, unbalanced
Output impedance	approx. 400 Ω
Max. output level	2 dBV

Digital Output

Socket	Toslink, optical cable
Output format	S/PDIF

Phones Out

Socket	1/8" TRS stereo jack
Output impedance	approx. 50 Ω
Max. output pegel	-2 dBu, 2 x 3,7 mW @ 100 Ω

USB 1.1

Connectors	type A
------------	--------

Digital Processing

Converter	16-bit converter
Sample rate	32.0 kHz, 44.1 kHz, 48.0 kHz

System Data

Frequency response	10 Hz to 20 kHz, ±1 dB @ 44.1 kHz sample rate 10 Hz to 22 kHz, ±1 dB @ 48.0 kHz sample rate
THD	0.05% typ. @ -10 dBV, 1 kHz
Crosstalk	-77 dB @ 0 dBV, 1 kHz
Signal-to-noise ratio	A/D 89 dB typ. @ 1 kHz, A-weighted D/A 96 dB typ. @ 1 kHz, A-weighted

Power Supply

USB connection	5 V _{DC} , 100 mA max.
----------------	---------------------------------

Dimensions / Weight

Dimensions (H x W x D)	approx. 22 x 60 x 88 mm (0.9 x 2.4 x 3.5")
Weight	approx. 0.10 kg (0.2 lbs)

BEHRINGER always takes great care to ensure the highest standard of quality. Any modifications which may be necessary will be made without prior notification. Specifications and appearance of the equipment can therefore differ from the details or illustrations shown.



We Hear You

behringer.com

