

## Betjeningsvejledning



## U-CONTROL UCA202

Ultra-Low Latency 2 In/2 Out USB/Audio Interface  
with Digital Output

## Inholdsfortegnelse

<b>Vigtige sikkerhedsanvisninger .....</b>	<b>3</b>
<b>Dementi.....</b>	<b>4</b>
<b>1. Indledning.....</b>	<b>5</b>
<b>2. Systemkrav .....</b>	<b>6</b>
<b>3. Betjeningselementer og Tilslutninger...7</b>	
<b>4. Arbejde med UCA202.....</b>	<b>8</b>
<b>5. Audioforbindelser.....</b>	<b>9</b>
<b>6. Specifikationer .....</b>	<b>10</b>

**DK** Vigtige sikkerhedsanvisninger
**Obs**

Uanset hvor dette symbol forekommer, advarer det om, at der forekommer uisoleret farlig spænding inde i kabinettet spænding der kan være tilstrækkelig til at udgøre en risiko for stød.

**Obs**

Uanset hvor dette symbol forekommer, henviser det til vigtige betjenings- og vedligeholdelses-anvisninger i det vedlagte materiale. Læs vejledningen.

**Obs**

For at mindske risikoen for elektrisk stød må toppen ikke tages af (heller ikke bagbeklædningen). Ingen indvendige dele må efterses af brugeren; al service skal foretages af faguddannet personale.

**Obs**

Udsæt ikke apparatet for regn og fugt, så risikoen for brand eller elektriske stød reduceres. Apparatet må ikke udsættes for dryp eller stænk, og der må ikke stilles genstande fyldt med væske som f.eks. vaser på apparatet.

**Obs**

1. Læs disse anvisninger.
2. Opbevar disse anvisninger.
3. Ret Dem efter alle advarsler.
4. Følg alle anvisninger.
5. Anvend ikke dette apparat i nærheden af vand.
6. Brug kun en tør klud ved rengøring.
7. Må ikke installeres i nærheden af varmekilder såsom radiatorer, varmespjæld, komfurer eller andre apparater (inkl. forstærkere), der frembringer varme.
8. Benyt alene tilslutningsenheder/tilbehør som angivet af fabrikanten.



9. Al service skal foretages af faguddannet personale. Service er påkrævet, når enheden på nogen måde er blevet beskadiget, hvis der er blevet spildt væsker eller der er faldet genstande ned i apparatet, hvis enheden har været udsat for regnvejrr eller fugtighed, ikke fungerer normalt eller er blevet tabt.

10. OBS – Disse serviceanvisninger må kun anvendes af kvalificeret servicepersonale. For at reducere risikoen for elektriske stød må du kun udføre den form for service, som er omtalt i driftsanvisningerne.

## DEMENTI

TEKNISKE SPECIFIKATIONER OG UDSEENDE KAN ÆNDRES UDEN VARSEL. INFORMATION INDEHOLDT ER KORREKT PÅ UDSKRIFTS TIDSPUNKT. ALLE VAREMÆRKER TILHØRER DERES RESPEKTIVE EJERE. MUSIC GROUP KAN IKKE HOLDES TIL ANSVAR FOR TAB SOM LIDES AF PERSONER, SOM ER ENTEN HELT ELLER DELVIS AFHÆNGIGE AF BESKRIVELSER, FOTOGRAFIER ELLER ERKLÆRINGER INDEHOLDT. MUSIC GROUP PRODUKTER SÆLGES UDELUKKENDE IGennem AUTORISEREDE FORHANDLERE. DISTRIBUTØRER OG FORHANDLERE REPRÆSENTERER IKKE MUSIC GROUP OG HAR ABSOLUT IGEN AUTORITET TIL AT BINDE MUSIC GROUP VED NOGEN UDTRYKT ELLER IMPLICERET REPRÆSENTATION. DENNE MANUAL ER COPYRIGHT. INGEN DEL AF DENNE MANUAL KAN REPRODUCERES ELLER TRANSMITTERES I NOGEN FORM ELLER

PÅ NOGEN VIS, ENTEN MEKANISK ELLER ELEKTRONISK, HERUNDER FOTOKOPIERING ELLER OPTAGELSE AF NOGEN ART, FOR NOGET FORMÅL, UDEN SKRIFTLIG TILLADELSE AF MUSIC GROUP IP LTD.

ALLE RETTIGHEDER RESERVERES.

© 2015 MUSIC Group IP Ltd.

Trident Chambers, Wickhams Cay,  
P.O. Box 146, Road Town, Tortola,  
British Virgin Islands

### 1. Indledning

Mange tak for den tillid, du har vist os ved at købe U-CONTROL UCA202. Med UCA202 har du anskaffet dig et effektivt Audio Interface med USB-tilslutning, som ikke blot egner sig ideelt som lydkortløsning til en laptop, men med usymmetrisk udførte cinch ind- og udgange også udgør en uundværlig Playback/Recording-komponent i ethvert studiomiljø med desktop-pc.

Med pc- og Mac-kompatibiliteten har du ikke brug for separat installation - operativsystemets drivere sørger for ekstremt kort latens. Takket være de separate udgange til høretelefoner kan du desuden altid lytte til dine optagelser, også når du ikke lige har en højttaler ved hånden. Med 2 ind- respektive udgange samt den digitale stereoudgang er tilslutningsmulighederne til f.eks. mixerpulte, højttalere eller høretelefoner meget fleksible.

Strømforsyningen sker via USB-tilslutningen. En LED giver dig et hurtigt overblik over UCA'ens korrekte forbindelse til computeren. UCA202 er det ideelle supplement for enhver computermusiker.

### 1.1 Inden du starter

DK

#### 1.1.1 Udlevering

UCA202 blev i fabrikken pakket omhyggeligt ind, for at garantere en sikker transport. Er emballagen trods alt beskadiget, skal apparatet omgående kontrolleres for ydre skader.

- ◆ **I tilfælde af eventuelle skader skal apparatet IKKE returneres til os. Du bedes først kontakte forhandleren og transportfirmaet, en anden fremgangsmåde kan ellers medføre fortabelse af ethvert krav på skadeserstatning.**
- ◆ **Brug altid originalkassen, så beskadigelse under opbevaring eller forsendelse undgås.**
- ◆ **Lad aldrig børn være alene med apparatet eller emballeringsmaterialerne.**
- ◆ **Bortskaf alle emballeringsmaterialer på miljøvenlig måde.**

#### 1.1.2 Idriftsætning

Sørg for tilstrækkelig ventilation og opstil UCA202 ikke på en effektforstærker eller i nærheden af en radiator for at undgå en overophedning af apparatet.

Netforbindelsen sker via USB-kablet, så det ikke er nødvendigt med en ekstern netenhed. Den opfylder de nødvendige sikkerhedsbestemmelser.

### 1.1.3 Online-registrering

Registrer om muligt det nye BEHRINGER-udstyr direkte efter købet på vores hjemmeside på Internetadressen <http://behringer.com>, og læs garantibetingelserne grundigt igennem.

Hvis dit BEHRINGER-produkt er defekt, ser vi gerne, at det bliver repareret så hurtigt som muligt. Vi beder dig rette direkte henvendelse til den BEHRINGER-forhandler, som du har købt udstyret hos. Såfremt dit BEHRINGER-forhandler ikke er i nærheden, kan du også henvende dig direkte til en af vores filialer. En liste med kontaktadresser til vores BEHRINGER-filialer findes i originalemballagen til dit udstyr (Global Contact Information/European Contact Information). Hvis der ikke er angivet nogen kontaktadresse i din land, bedes De rette henvendelse til den nærmeste distributør. De pågældende kontaktadresser kan findes under Support på vores hjemmeside <http://behringer.com>.

Afviklingen af et eventuelt garantitilfælde lettes betydeligt, hvis dit udstyr er registreret hos os sammen med købsdatoen.

Mange tak for dit samarbejde!

## 2. Systemkrav

♦ UCA202 er pc- og Mac-kompatibel. Dermed er det ikke nødvendigt med installation eller drivere for at UCA202 fungerer korrekt.

Din pc skal mindst opfylde følgende krav for at du kan arbejde med UCA202:

PC	MAC
Intel eller AMD CPU med 400 MHz eller højere	G3 med 300 MHz eller højere
Mindst 128 MB RAM	Mindst 128 MB RAM
USB 1.1	USB 1.1
Windows XP eller 2000	Mac OS 9.0.4 eller højere, 10.X eller højere

### 2.1 Hardware-tilslutning

Opret forbindelse mellem UCA202 og computeren ved hjælp af det medfølgende USB-kabel. USB-forbindelsen leverer også strømforsyningen til UCA202. Du kan slutte forskellige apparater til de forskellige ind- og udgange.

## 3. Betjeningselementer og Tilslutninger

### 3.1 Forside

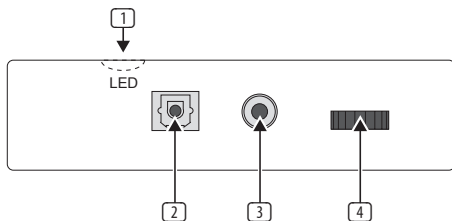



Fig. 3.1: Frontpanelet på UCA202

- 1 **LED**'en viser status for USB-strømforsyningen.
- 2 **DIGITAL OUTPUT:** Fra Toslink-bøsningen fås et S/PDIF-signal, der f.eks. kan slutes til den digitale indgang på en effektenhed via en lysleder.
- 3 Du kan tilslutte en almindelig høretelefon til -tilslutningen med 3,5-mm-stereojackstik.
- 4 Du kan indstille lydstyrken på din høretelefons udgang med **VOLUME**-regulatoren. Drej regulatoren helt til venstre, inden du tilslutter høretelefonen, for at undgå skader på grund af for høj lydstyrke.

### 3.2 Bagside

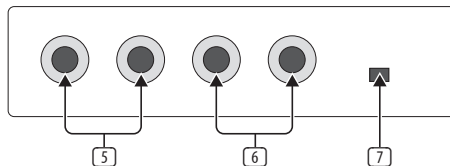


Fig. 3.2 Bagsiden på UCA202

- 5 Du kan slutte et audiokabel med cinch-stik til **LINE-OUT**-bøsningerne.
- 6 Du kan slutte et audiokabel med cinch-stik til **LINE-IN**-bøsningerne.
- 7 Monitorfunktionen aktiveres med kontakten **OFF/ON-MONITOR**. Dermed bliver INPUT-signalet sendt direkte til høretelefonudgangen.

## 4. Arbejde med UCA202

### 4.1 Eksempel på anvendelse

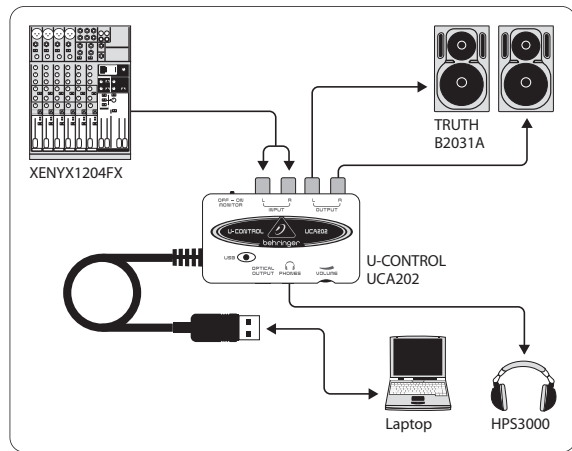


Fig. 4.1: Eksempel på tilslutning af UCA202



I forbindelse med en egnet mikserpult med subgruppe-udgange kan du bruge UCA202 som professionelt optage-interface mellem mikserpult og computer. Med et sådant setup er du i stand til optage flere signaler simultant i computeren og afspille allerede optagne optagelser eller playbacks samtidig såvel som at følge hele optagelsesprocessen via en kontrolhøjtaler (eller høretelefon). Figur 4.1 viser en muligt setup med UCA202.

Forbind undergruppens udgange (i dette tilfælde ALT 3-4 OUT) med indgangene på UCA202 (6). Interfacets udgange (5) tilslutter du valgfrit til TAPE INPUT-bøsningen eller til en kontrolhøjtaler. Du kan tilslutte en kontrolhøretelefon via høretelefon-bøsningen (3) på UCA202 eller mikserpultens udgang for høretelefon. Din pc eller MAC sluttes til USB-porten med det medfølgende USB-kabel. Via mikserpultens indgangskanaler kan du nu optage forskellige signaler (f.eks. mikrofon, guitar, lydmodul osv.) i computeren ved at route hver kanal, som du vil optage, til subgruppen ALT 3-4. Hvis du tilslutter OUT-tilslutningerne på UCA202 til kanalindgangene 7/8 (ikke over TAPE INPUT), skal du kontrollere, at signalet ikke ligeledes er omstillet til subgruppen, men kun til din mixers hovedudgang (MUTE-tasten på UB1204FX-PRO i trykket i kanal 7/8). Ellers kan der under visse omstændigheder forekomme tilbagekobling. Sørg for, at du har valgt de korrekte afhøringsveje på mikserpulten via SOURCE-sektionen (ALT 3-4 og MAIN MIX eller ALT 3-4 og TAPE).

Hvis du fører UCA202 tilbage via en kanalindgang (ikke TAPE INPUT), kan du via Kanal-Aux etablere et ekstra monitormiks for den indspillende musiker ved at bruge Aux Send (f.eks. Aux 1) i denne kanal. Med de pågældende Aux Sends i optagekanalerne kan du mikse optagesignalerne ind i monitormiksningen, hvis musikeren gerne vil høre sig selv i tillæg til playback eller forrige optagelses-takes.

## 5. Audioforbindelser

Selvom der findes forskellige muligheder for at integrere UCA202 i studiet eller på scenen, er de audioforbindelser, der anvendes, altid de samme:

### 5.1 Kabelforbindelser

Du skal bruge gængse cinch-kabler, når UCA202 skal forbindes med andre audioapparater.

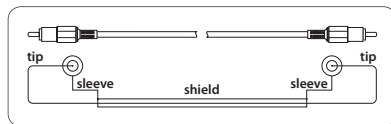


Fig. 5.1: Et cinch-kabels sammensætning

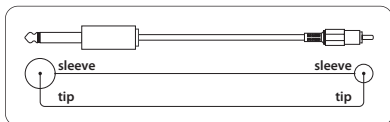


Fig. 5.2: Adapterkabel mono

## 5.2 Høretelefontilslutning

UCA202 har en tilslutning for en høretelefon. Her kan du tilslutte almindelige stereohøretelefoner med 3,5-mm-stereojackstik.

## 6. Specifikationer

### Line In

Connectors	RCA, unbalanced
Input impedance	approx. 27 k $\Omega$
Max. input level	2 dBV

### Line Out

Connectors	RCA, unbalanced
Output impedance	approx. 400 $\Omega$
Max. output level	2 dBV

### Digital Output

Socket	Toslink, optical cable
Output format	S/PDIF

### Phones Out

Socket	1/8" TRS stereo jack
Output impedance	approx. 50 $\Omega$
Max. output pegel	-2 dBu, 2 x 3,7 mW @ 100 $\Omega$

**USB 1.1**

Connectors	type A
------------	--------

**Digital Processing**

Converter	16-bit converter
Sample rate	32.0 kHz, 44.1 kHz, 48.0 kHz

**System Data**

Frequency response	10 Hz to 20 kHz, ±1 dB @ 44.1 kHz sample rate 10 Hz to 22 kHz, ±1 dB @ 48.0 kHz sample rate
THD	0.05% typ. @ -10 dBV, 1 kHz
Crosstalk	-77 dB @ 0 dBV, 1 kHz
Signal-to-noise ratio	A/D 89 dB typ. @ 1 kHz, A-weighted D/A 96 dB typ. @ 1 kHz, A-weighted

**Power Supply**

USB connection	5 V $\overline{---}$ , 100 mA max.
----------------	------------------------------------

**Dimensions / Weight**

Dimensions (H x W x D)	approx. 22 x 60 x 88 mm (0.9 x 2.4 x 3.5")
Weight	approx. 0.10 kg (0.2 lbs)

BEHRINGER always takes great care to ensure the highest standard of quality.

Any modifications which may be necessary will be made without prior notification.

Specifications and appearance of the equipment can therefore differ from the details or illustrations shown.



We Hear You

[behringer.com](http://behringer.com)

