

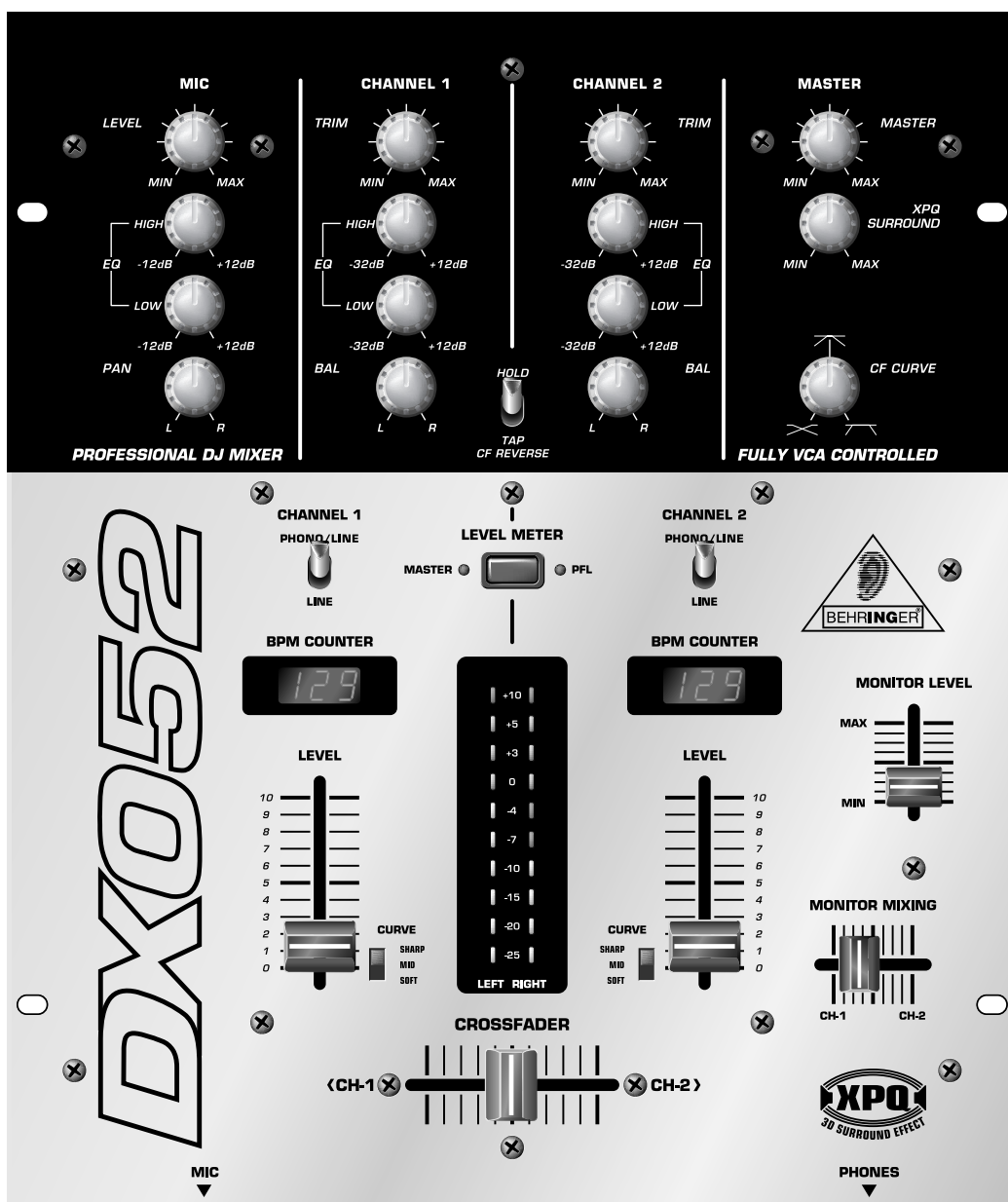
# DX052

# PRO MIXER

## Εγχειρίδιο οδηγιών χρήσης

Έκδοση 1.0 Φεβρουάριος 2003

ΕΛΛΗΝΙΚΑ



# PRO MIXER DX052

## ΣΗΜΑΝΤΙΚΕΣ ΟΔΗΓΙΕΣ ΑΣΦΑΛΕΙΑΣ



**ΠΡΟΣΟΧΗ:** Για να περιοριστεί ο κίνδυνος ηλεκτροπληξίας, δεν επιτρέπεται η αφαίρεση του επάνω καλύμματος (ή του πίσω τοιχώματος) της συσκευής. Στο εσωτερικό δεν υπάρχουν εξαρτήματα που μπορούν να επισκευαστούν από το χρήστη. Για τις εργασίες επισκευής πρέπει οπωσδήποτε να απευθύνεστε σε εξειδικευμένο προσωπικό.

**ΠΡΟΕΙΔΟΠ.** Για να περιορίσετε τον κίνδυνο πρόκλησης πυρκαγιάς ή ηλεκτροπληξίας, η συσκευή δεν επιτρέπεται να εκτεθεί σε βροχή ή υγρασία.



Το σύμβολο αυτό σας προειδοποιεί, όπου εμφανίζεται, για την ύπαρξη μη μονωμένων ρευματοφόρων καλωδίων επικίνδυνης τάσης στο εσωτερικό του περιβλήματος, η οποία εγκυμονεί κίνδυνο ηλεκτροπληξίας.



Το σύμβολο αυτό σας προειδοποιεί, όπου εμφανίζεται, για τις σημαντικότερες οδηγίες χειρισμού και συντήρησης στα συνοδευτικά έντυπα της συσκευής. Παρακαλούμε να διαβάσετε το εγχειρίδιο οδηγιών χρήσης.

Οι παρούσες οδηγίες προστατεύονται από το δικαίωμα πνευματικής ιδιοκτησίας. Οποιαδήποτε φωτοτυπία ή εκτύπωση, ακόμη και αποσπασματική, και οποιαδήποτε αναπαραγωγή εικόνων, ακόμη και σε τροποποιημένη μορφή, επιτρέπεται μόνο μετά από γραπτή έγκριση της εταιρίας BEHRINGER Spezielle Studioteknik GmbH. Το BEHRINGER είναι κατοχυρωμένο εμπορικό σήμα. © 2003 BEHRINGER Spezielle Studioteknik GmbH. BEHRINGER Spezielle Studioteknik GmbH, Hanns-Martin-Schleyer-Str. 36-38, 47877 Willich-Münchheide II, Γερμανία Τηλ. +49 (0) 21 54 / 92 06-0, Τηλεομοιοτυπία +49 (0) 21 54 / 92 06-30

### ΕΓΓΥΗΣΗ:

Οι όροι της εγγύησης που ισχύουν αυτή τη στιγμή βρίσκονται στις αγγλικές και γερμανικές οδηγίες χρήσης. Μπορείτε να πάρετε τους όρους της εγγύησης στα ελληνικά από την ιστοσελίδα μας στο [Internet http://www.behringer.com](http://www.behringer.com) ή να τους ζητήσετε με ηλεκτρονικό ταχυδρομείο στη διεύθυνση [support@behringer.de](mailto:support@behringer.de), με τηλεομοιοτυπία στο +49 (0) 2154 920665 και τηλεφωνικώς στο +49 (0) 2154 920666.

## ΛΕΠΤΟΜΕΡΕΙΣ ΟΔΗΓΙΕΣ ΑΣΦΑΛΕΙΑΣ:

- 1) Διαβάστε τις παρούσες οδηγίες.
- 2) Φυλάξτε τις παρούσες οδηγίες.
- 3) Προσέξτε όλες τις προειδοποιήσεις.
- 4) Τηρήστε όλες τις οδηγίες.
- 5) Μην χρησιμοποιείτε αυτή τη συσκευή κοντά σε νερό.
- 6) Για τον καθαρισμό χρησιμοποιήστε μόνο ένα στεγνό πανί.
- 7) Μη φράζετε τα ανοίγματα εξαερισμού. Η εγκατάσταση πρέπει να πραγματοποιείται σύμφωνα με τις οδηγίες του κατασκευαστή.
- 8) Μην τοποθετείτε τη συσκευή κοντά σε πηγές θερμότητας, όπως π.χ. καλοριφέρ, θερμοσυσσωρευτές, σόμπες ή λοιπές συσκευές (ακόμη και ενισχυτές) που παράγουν θερμότητα.
- 9) Μην αχρηστεύετε τα χαρακτηριστικά ασφαλείας ενός φις συγκεκριμένης πολικότητας ή ενός φις με γείωση. Ένα βύσμα συγκεκριμένης πολικότητας διαθέτει δύο ελάσματα, όπου το ένα έχει μεγαλύτερο μήκος από το άλλο. Ένα φις με γείωση διαθέτει δύο ελάσματα και μια τρίτη προεξοχή γείωσης. Το έλασμα μεγαλύτερου μήκους ή η τρίτη προεξοχή αποσκοπούν στην ασφάλειά σας. Εάν το φις που παρέχεται δεν ταιριάζει στην πρίζα σας, συμβουλευθείτε έναν ηλεκτρολόγο για την αντικατάσταση της πρίζας.
- 10) Προστατέψτε το καλώδιο τροφοδοσίας, διότι δεν επιτρέπεται να το πατήσετε ή να το πιέζετε ειδικά στην περιοχή των φις, των καλωδίων προέκτασης και στο σημείο εξόδου από τη μονάδα.
- 11) Χρησιμοποιήστε αποκλειστικά πρόσθετα εξαρτήματα/ αξεσουάρ που προβλέπονται από τον κατασκευαστή.
- 12) Η συσκευή επιτρέπεται να χρησιμοποιείται με καροτσάκι, βάση, τρίποδο, βραχίονα ή πάγκο που προβλέπεται από τον κατασκευαστή ή που διατίθεται μαζί με τη συσκευή. Εάν χρησιμοποιείτε καροτσάκι, πρέπει να είστε προσεκτικοί όταν μετακινείτε το συγκρότημα καροτσάκι/συσκευή, για να αποφύγετε τυχόν τραυματισμούς λόγω εμποδίων.
- 13) Αποσυνδέστε τη συσκευή από το ηλεκτρικό δίκτυο κατά τη διάρκεια καταιγίδων με κεραυνούς ή εάν δεν πρόκειται να την χρησιμοποιήσετε για μεγαλύτερο χρονικό διάστημα.
- 14) Για τις εργασίες επισκευής πρέπει οπωσδήποτε να απευθύνεστε σε εξειδικευμένο προσωπικό. Σέρβις απαιτείται όταν η μονάδα έχει υποστεί ζημιά, όπως π.χ. ζημιά στο καλώδιο τροφοδοσίας ή το φις, εάν πέσουν υγρά ή ξένα αντικείμενα μέσα στη συσκευή, εάν η μονάδα εκτεθεί σε βροχή ή υγρασία, εάν δεν λειτουργεί σωστά ή πέσει στο έδαφος.



## 1. ΕΙΣΑΓΩΓΗ

Με την αγορά του PRO MIXER DX052 της BEHRINGER αποκτήσατε μια κονσόλα μίξης DJ, με την οποία θα είστε πραγματικά μέσα στις νέες τάσεις. Τα πολυάριθμα χαρακτηριστικά της, όπως ο Beat Counter και η λειτουργία XPRQ σας επιτρέπουν έναν εντελώς καινούργιο και ιδιαίτερα δημιουργικό τρόπο εργασίας. Η κονσόλα DX052 αποτελεί στην ουσία έναν επαγγελματικό μίκτη με πολύ εύκολο χειρισμό, ο οποίος κυριολεκτικά υποστηρίζει τη δημιουργικότητά σας.

Ο χρόνος τρέχει και όποιος δεν θέλει να είναι "out" πρέπει να βιαστεί. Για αυτόν ακριβώς το λόγο εξελίξαμε μια άριστη κονσόλα μίξης DJ με βάση τα πιο ανεπτυγμένα χαρακτηριστικά και τα πλέον σύγχρονα επιτεύγματα της τεχνολογίας. Είναι ιδιαίτερα κατάλληλη για χρήση σε Dance-Club ή εγκαταστάσεις DJ και είμαστε απολύτως σίγουροι ότι θα την ευχαρισηθείτε.

Με το χέρι στην καρδιά: γνωρίζουμε ότι η ανάγνωση εγχειριδίων οδηγίων χρήσης δεν είναι ακριβώς ό,τι πιο ευχάριστο. Γνωρίζουμε επίσης ότι θέλετε να ξεκινήσετε να χρησιμοποιείτε την κονσόλα σας το συντομότερο δυνατόν. Θα πρέπει όμως και εσείς να γνωρίζετε ότι μόνο αφού διαβάσετε πρώτα το εγχειρίδιο αυτό θα είστε πραγματικά σε θέση να κατανοήσετε και να χρησιμοποιήσετε σωστά όλα τα χαρακτηριστικά της DX052. Πραγματικά αξίζει τον κόπο να καθυστερήσετε λίγο!

**Βασικός σκοπός του παρόντος εγχειριδίου είναι να συμβάλει στην κατανόηση των ειδικών όρων που χρησιμοποιούνται, έτσι ώστε να γνωρίσετε πραγματικά όλες τις λειτουργίες της συσκευής. Αφού το διαβάσετε προσεκτικά, παρακαλούμε να το φυλάξετε, για να μπορείτε να το συμβουλευέστε, όποτε χρειαστεί στο μέλλον.**

### 1.1 Πριν ξεκινήσετε

#### 1.1.1 Παράδοση

Η κονσόλα DX052 συσκευάστηκε στο εργοστάσιο ιδιαίτερα προσεκτικά, για να διασφαλιστεί η ασφαλής μεταφορά της. Εάν παρόλ' αυτά το χαρτοκιβώτιο έχει υποστεί ζημιά, παρακαλούμε να ελέγξετε αμέσως τη συσκευή για εξωτερικές ζημιές.

**Εάν τυχόν εντοπίσετε τέτοιες ζημιές, ΜΗΝ αποστείλετε τη συσκευή στο εργοστάσιο, αλλά ειδοποιήστε πρώτα οπωσδήποτε τον προμηθευτή σας και τη μεταφορική εταιρεία, διότι διαφορετικά υπάρχει περίπτωση να χάσετε το δικαίωμα αποζημίωσης.**

#### 1.1.2 Θέση σε λειτουργία

Φροντίστε για επαρκή εξαερισμό και επαρκή απόσταση από άλλες συσκευές που εκπέμπουν θερμότητα, για να αποτρέψετε τυχόν υπερθέρμανση της συσκευής.

**Πριν συνδέσετε τη συσκευή με το ηλεκτρικό δίκτυο, παρακαλούμε να ελέγξετε προσεκτικά, εάν η συσκευή σας έχει ρυθμιστεί για τη σωστή τάση ηλεκτρικού ρεύματος:**

Στην υποδοχή ασφάλειας στο φινις σύνδεσης στο ηλεκτρικό δίκτυο υπάρχουν τρεις τριγωνικές ενδείξεις. Δύο από αυτά τα τρίγωνα βρίσκονται αντικριστά. Η συσκευή σας είναι ρυθμισμένη για την τάση λειτουργίας που αναφέρεται δίπλα από αυτές τις ενδείξεις, ενώ με την περιστροφή της υποδοχής της ασφάλειας κατά 180° μπορείτε να αλλάξετε τη ρύθμιση. **ΠΡΟΣΟΧΗ: Δεν ισχύει για τα εξαγόμενα μοντέλα που κατασκευάστηκαν π.χ. αποκλειστικά για τάση δικτύου 120 V!**

**Εάν ρυθμίσετε τη συσκευή για διαφορετική τάση ηλεκτρικού δικτύου, θα πρέπει να τοποθετήσετε διαφορετική ασφάλεια. Για τη σωστή τιμή της ασφάλειας συμβουλευθείτε το κεφάλαιο "ΤΕΧΝΙΚΑ ΧΑΡΑΚΤΗΡΙΣΤΙΚΑ".**

**Οι καμένες ασφάλειες πρέπει οπωσδήποτε να αντικατασταθούν με ασφάλειες με τη σωστή τιμή! Για τη σωστή τιμή των ασφαλειών συμβουλευθείτε το κεφάλαιο "ΤΕΧΝΙΚΑ ΧΑΡΑΚΤΗΡΙΣΤΙΚΑ".**

Η σύνδεση με το ηλεκτρικό δίκτυο πραγματοποιείται μέσω του καλωδίου τροφοδοσίας που περιλαμβάνεται στη συσκευασία, με σύνδεση ψυχρής συσκευής. Τα εξαρτήματα καλύπτουν τους σχετικούς κανονισμούς ασφαλείας.

**Παρακαλούμε να λάβετε υπόψη ότι όλες οι συσκευές πρέπει οπωσδήποτε να είναι γειωμένες. Για τη δική σας ασφάλεια δεν πρέπει σε καμία περίπτωση να αφαιρέσετε ή να αχρηστεύσετε τη γείωση των συσκευών ή των καλωδίων τροφοδοσίας.**

### 1.1.3 Εγγύηση

Παρακαλούμε να μας αποστείλετε την κάρτα εγγύησης συμπληρωμένη σωστά εντός 14 ημερών από την ημερομηνία αγοράς, διότι διαφορετικά θα χάσετε τα δικαιώματα παράτασης της εγγύησης. Ο αριθμός σειράς αναγράφεται στην επάνω πλευρά της συσκευής. Ως εναλλακτική επιλογή σας παρέχεται επίσης η δυνατότητα υποβολής της κάρτας εγγύησης μέσω υπολογιστή (online) από την ιστοσελίδα της εταιρείας μας στο διαδίκτυο ([www.behringer.com](http://www.behringer.com)).

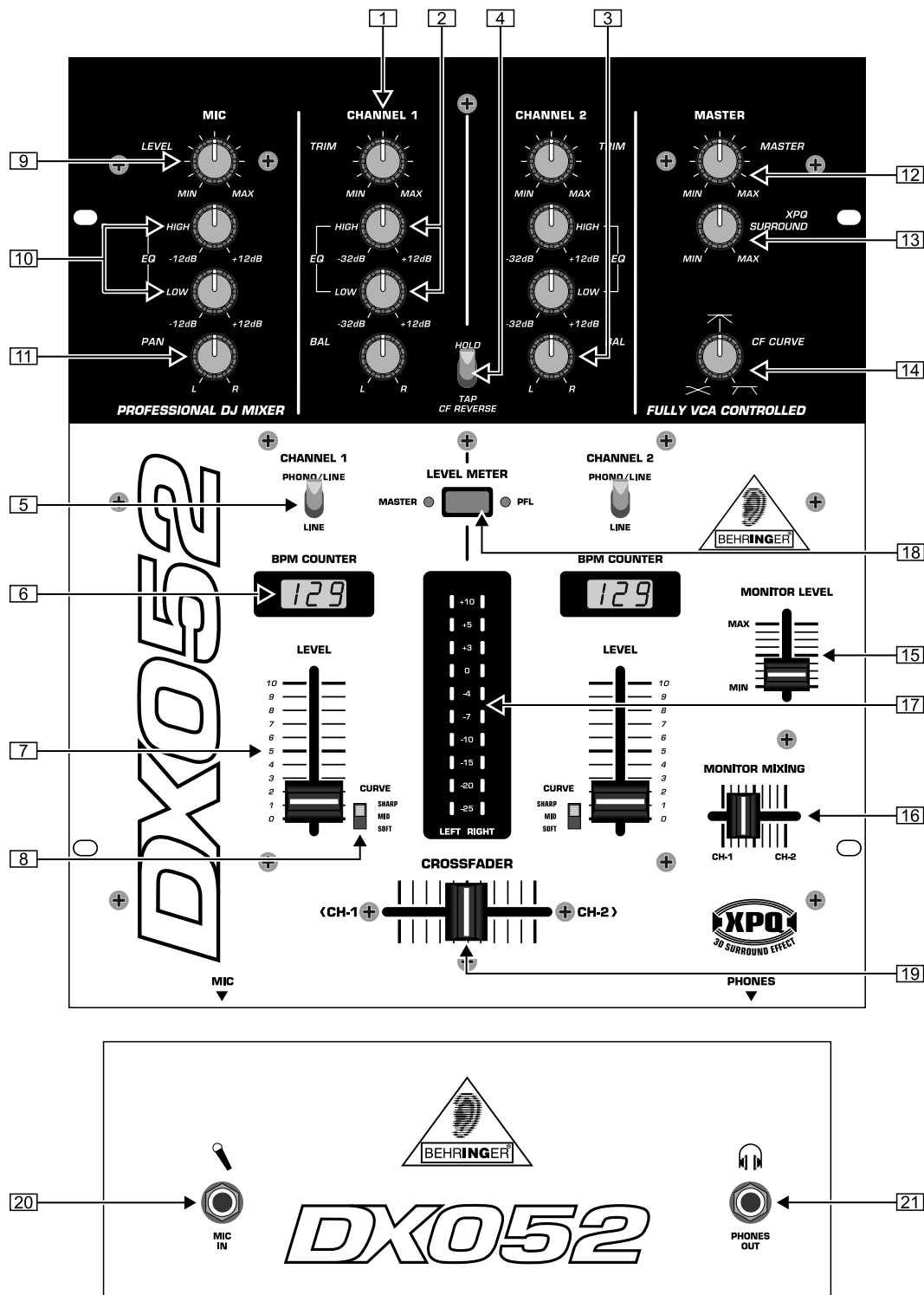
### 1.2 Το εγχειρίδιο

Αυτό το εγχειρίδιο έχει οργανωθεί κατά τέτοιο τρόπο, ώστε να αποτελέσει μια συνοπτική παρουσίαση των στοιχείων χειρισμού, ενώ ταυτόχρονα σας πληροφορεί λεπτομερώς για τη χρήση τους. Για να σας διευκολύνουμε στο να αντιληφθείτε γρήγορα τους υπάρχοντες συσχετισμούς, ταξινομήσαμε τα στοιχεία χειρισμού με βάση τη λειτουργία τους σε ομάδες. Εάν τυχόν χρειαστείτε λεπτομερείς επεξηγήσεις επάνω σε συγκεκριμένα θέματα, παρακαλούμε να επισκεφθείτε την ιστοσελίδα μας στη διεύθυνση [www.behringer.com](http://www.behringer.com).

## ΠΡΟΣΟΧΗ!

**Θα θέλαμε να επιστήσουμε την προσοχή σας στο γεγονός, ότι οι υψηλές εντάσεις ήχου μπορεί να βλάψουν την ακοή ή/και να προκαλέσουν βλάβη στα ακουστικά σας. Περιστρέψτε το ρυθμιστή MASTER στο τμήμα Master μέχρι τον αριστερό αναστολέα, πριν ενεργοποιήσετε τη συσκευή. Πρέπει πάντοτε να βεβαιώνετε ότι έχετε επιλέξει την κατάλληλη ένταση.**

## 2. ΣΤΟΙΧΕΙΑ ΧΕΙΡΙΣΜΟΥ



Εικ. 2.1: Στοιχεία χειρισμού του PRO MIXER DX052


### 2.1 Στερεοφωνικά κανάλια 1 και 2

- 1 Ο ρυθμιστής *TRIM* στο τμήμα CHANNEL χρησιμοποιείται για τη ρύθμιση της στάθμης του σήματος εισόδου.
- 2 Και τα δύο κανάλια εισόδου διαθέτουν από ένα εκουαλαίζερ 2-περιοχών (*HIGH* και *LOW*) με χαρακτηριστικό Kill. Έτσι μπορεί το σήμα να εξασθενηθεί σε μεγαλύτερο βαθμό (-32 dB) από ό,τι να ενισχυθεί (+12 dB). Αυτή η λειτουργία είναι π.χ. χρήσιμη για να εξαλείψετε μια περιοχή συχνότητας από ένα μουσικό κομμάτι.


- 3 Η συνολική στάθμη εξαρτάται επίσης από τη ρύθμιση του EQ. Πριν εξομοιώσετε τις στάθμες με το ρυθμιστή *TRIM* θα πρέπει να έχετε ρυθμίσει το εκουαλαίζερ.
- 4 Για τη διαμόρφωση της στερεοφωνικής εικόνας τα κανάλια εισόδου διαθέτουν ένα ρυθμιστή *BAL(ANCE)*.
- 5 Με το διακόπτη *CF REVERSE* μπορείτε να αντιστρέψετε την κατεύθυνση εργασίας του *CROSSFADER* (βλ. 19): δηλαδή μπορείτε να εναλλάσσετε ταχύτητα μεταξύ των καναλιών 1 και 2. Αυτό μπορείτε να το επιτύχετε πιέζοντας το διακόπτη προς τα κάτω (*TAP*), ενώ μόλις τον

ελευθερώσετε “επιστρέφουν όλα στις προηγούμενες ρυθμίσεις”: ο διακόπτης επιστρέφει στη μεσαία θέση. Προς τα επάνω ασφαρίζει (*HOLD*), για να μη χρειάζεται να τον κρατάτε πατημένο.

- [5] Με τους διακόπτες *PHONO-LINE/LINE* μπορείτε να ορίσετε τα σήματα εισόδου. Η θέση “Phono” έχει προβλεφθεί για τη σύνδεση ενός πικάπ. Η θέση “Line” πρέπει να επιλεγεί για όλες τις υπόλοιπες πηγές σήματος (π.χ. CD- ή MD-Player). Λόγω ενός ιδιαίτερου χαρακτηριστικού μπορείτε να αλλάξετε την ευαισθησία εισόδου της εισόδου Phono σε στάθμη Line, έτσι ώστε να μπορείτε να χρησιμοποιήσετε με μεγαλύτερη ευελιξία την υποδοχή Phono (βλέπε [23]).

 **Μη συνδέετε ποτέ συσκευές με στάθμη Line στις ιδιαίτερα ευαίσθητες εισόδους Phono! Η στάθμη εξόδου των συστημάτων υποδοχής ήχου Phono μετρείται σε Millivolt, ενώ η στάθμη του ήχου των CD Player και των Tape Deck βρίσκεται στην περιοχή των Volt. Αυτό σημαίνει ότι η στάθμη των σημάτων Line είναι μέχρι και 100 φορές υψηλότερη από αυτή για τις εισόδους Phono.**

- [6] Ο *BPM COUNTER* του PRO MIXER DX052 είναι ένα ιδιαίτερα χρήσιμο χαρακτηριστικό, με τη βοήθεια του οποίου επιτυγχάνονται ομαλές μεταβάσεις ανάμεσα σε δύο μουσικά κομμάτια και το οποίο συμβάλλει στη διασφάλιση της απόλυτης επιτυχίας της εμφάνισής σας. Ο μετρητής αυτός μπορεί να υπολογίσει τα διαφορετικά μέτρα των κομματιών σε BPM (Beats Per Minute). Η αριστερή οθόνη δείχνει το ρυθμό του καναλιού 1 και η δεξιά οθόνη το ρυθμό του καναλιού 2.

 **Όταν δεν μεταδίδεται (ή μεταδίδεται πολύ χαμηλό) μουσικό σήμα, στην οθόνη του Beat Counter εμφανίζονται οριζόντιες γραμμές. Όταν υπάρχει μουσικό σήμα, το οποίο όμως δεν χρειάζεται να αναγνωριστεί, η οθόνη δείχνει την ένδειξη 160 BPM και περνάει σε αρχική θέση (οριζόντιες γραμμές), ενώ ο Beat Counter ξεκινάει εκ νέου μια καινούργια προσπάθεια ανάλυσης. Συνεπώς τα “160” BPM δεν αποτελούν ισχύουσα τιμή, αλλά ένδειξη σφάλματος σε μουσικό σήμα που δεν μπορεί να αναλυθεί.**

- [7] Με τον *KANAL-Fader* ρυθμίζετε την ένταση του καναλιού.
- [8] Με το διακόπτη *CURVE* δίπλα από τον *KANAL-Fader* μπορείτε να ρυθμίσετε τα χαρακτηριστικά ρύθμισης του Fader σε τρεις βαθμίδες (“Soft”, “Mid”, “Sharp”). Στον τρόπο λειτουργίας Soft ο Fader ρυθμίζει την ένταση ομοιόμορφα σε όλες τις περιοχές. Βάλτε απλά ένα μουσικό κομμάτι και μετακινήστε τον αντίστοιχο *KANAL-Fader* ομοιόμορφα προς τα κάτω. Θα παρατηρήσετε ότι μειώνεται επίσης ομοιόμορφα η ένταση. Στον τρόπο λειτουργίας Sharp, ο Fader ρυθμίζει την ένταση ομοιόμορφα στο επάνω ένα τρίτο. Στην κάτω περιοχή μειώνεται ωστόσο ταχύτερα, παρόλο που εσείς μετακινείτε τον Fader ομοιόμορφα. Ο τρόπος λειτουργίας Mid αποτελεί μια μίξη των δύο προηγούμενων χαρακτηριστικών. Φυσικά μπορεί κατά την αλλαγή της θέσης αυτού του διακόπτη να παρατηρηθεί διαφορά στην ένταση του ήχου. Για αυτό το λόγο δεν πρέπει να μετακινείτε αυτό το διακόπτη, ενώ παίζετε μουσική!

## 2.2 Κανάλι μικροφώνου


- [9] Με το ρυθμιστή *LEVEL* στο τμήμα MIC καθορίζετε την ένταση του σήματος μικροφώνου.
- [10] Στο τμήμα του μικροφώνου υπάρχει ένα εκουαλαίζερ 2 περιοχών (*HIGH* και *LOW*). Με αυτό μπορείτε να μεταβάλλετε τη χροιά της φωνής σας και να την προσαρμόσετε με τον καλύτερο δυνατό τρόπο στον ήχο σας.
- [11] Με το ρυθμιστή *PAN(ORAMA)* καθορίζετε τη θέση του σήματος μικροφώνου στη στερεοφωνική εικόνα του σήματος MASTER.

## 2.3 Τμήμα MASTER και MONITOR

- [12] Αυτός είναι ο ρυθμιστής *MASTER Level* για τη ρύθμιση της έντασης εξόδου στην έξοδο MASTER (βλέπε [28]).
- [13] Ο ρυθμιστής *XPQ SURROUND* καθορίζει την ένταση του εφέ XPQ 3D Surround (βλέπε κεφ. 2.5).
- [14] Ο ρυθμιστής *CF CURVE* στο τμήμα Master μπορεί να συγκριθεί με τους διακόπτες *CURVE* των καναλιών 1 και 2 (βλέπε [8]). Μπορείτε να μεταβάλλετε τα χαρακτηριστικά του Fader με ένα ρυθμιστή. Σε αντίθεση με τους διακόπτες των καναλιών εισόδου, εδώ μπορείτε να πραγματοποιήσετε τη ρύθμιση αδιαβάθμητα.

Το σήμα MONITOR είναι το σήμα των ακουστικών σας, με το οποίο μπορείτε να ακούσετε προκαταβολικά μουσική, χωρίς να επηρεάζετε το σήμα MASTER.


- [15] Ο *MONITOR LEVEL-Fader* καθορίζει την ένταση του σήματος των ακουστικών.
- [16] Μέσω του *MONITOR MIXING-Fader* μπορείτε να καθορίσετε στα ακουστικά σας τη σχέση έντασης ανάμεσα στα δύο κανάλια εισόδου.
- [17] Με το μετρητή *LEVEL METER* μπορείτε να διαβάσετε τη στάθμη του σήματος, την οποία επιλέγετε με το [18].
- [18] Με αυτό το διακόπτη καθορίζετε εάν θα απεικονιστεί το σήμα MASTER ή το σήμα MONITOR (PFL) στο LEVEL METER. Όταν ανάβει το PFL-LED, μπορείτε να διαβάσετε τη στάθμη του σήματος των ακουστικών.

 **Στον τρόπο λειτουργίας Monitor, το LEVEL METER δείχνει αριστερά το σήμα του καναλιού 1 και δεξιά το σήμα του καναλιού 2.**

- [19] Ο *CROSSFADER* χρησιμοποιείται για την εναλλακτική μετάβαση μεταξύ των καναλιών 1 και 2. Όπως και οι *KANAL-Fader* έτσι και ο *CROSSFADER* αποτελεί ένα επαγγελματικό Fader 45 mm.

## 2.4 Οι συνδέσεις στην μπροστινή πλευρά

- [20] Η υποδοχή *MIC IN* αποτελεί μια συμμετρική (balanced) είσοδο βύσματος για ένα δυναμικό μικρόφωνο.

 **Σας συνιστούμε να μη χρησιμοποιείτε σε καμία περίπτωση φτηνά βύσματα για τη μετάδοση των ηχητικών σημάτων. Παρακαλούμε να χρησιμοποιείτε αποκλειστικά βύσματα υψηλής ποιότητας, διότι τα βύσματα αυτά προσφέρουν το μεγαλύτερο βαθμό αντιδιαβρωτικής προστασίας.**

- [21] Η σύνδεση *PHONES OUT* έχει προβλεφθεί για τα ακουστικά σας, έτσι ώστε να μπορείτε να ακούσετε προκαταβολικά τα μουσικά κομμάτια (σήμα MONITOR). Τα ακουστικά θα πρέπει να έχουν ελάχιστη σύνθετη αντίσταση 32 Ohm.

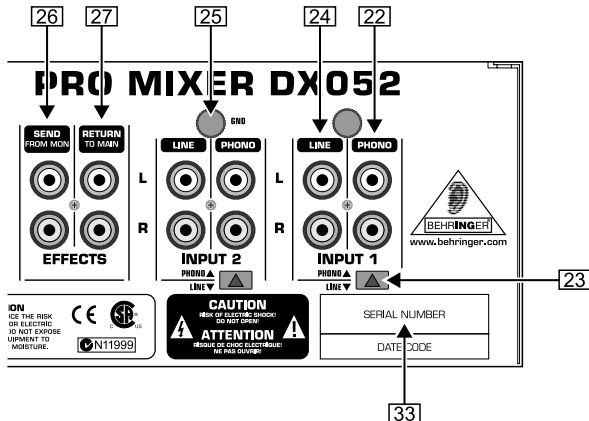
## 2.5 Εφέ XPQ 3D Surround

Η λειτουργία XPQ 3D Surround αποτελεί ένα ενσωματωμένο εφέ, το οποίο προσδίδει στη μουσική σας το τελευταίο φινιρίσμα και μετατρέπει κάθε ζωντανή εμφάνιση σε μια πραγματική εμπειρία. Μέσω της αύξησης του εύρους της στερεοφωνικής βάσης, ο ήχος γίνεται πιο ζωντανός και πιο κρυστάλλινος. Με το ρυθμιστή *XPQ SURROUND* [13] καθορίζετε την ένταση του εφέ.

# PRO MIXER DX052

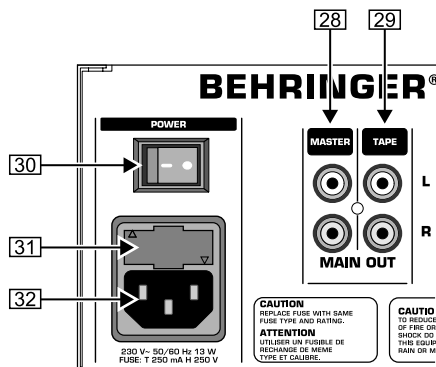
## 3. ΣΥΝΔΕΣΕΙΣ

Με εξαίρεση τις συνδέσεις μικροφώνου και ακουστικών, ο PRO MIXER DX052 διαθέτει αποκλειστικά συνδέσεις Cinch (RCA), οι οποίες βρίσκονται στην πίσω πλευρά της συσκευής.



Εικ. 3.1: Η πίσω πλευρά του DX052

- [22] Οι εισόδους *PHONO* για τα κανάλια 1 και 2 έχουν προβλεφθεί για τη σύνδεση πικατά.
- [23] Με το διακόπτη *PHONO/LINE* μπορείτε να ρυθμίσετε την ευαισθησία εισόδου των εισόδων *PHONO* σε στάθμη *LINE*. Με αυτόν τον τρόπο μπορείτε να συνδέσετε ένα Tape Deck ή ένα CD Player στις εισόδους *PHONO*.
- [24] Αυτές είναι οι εισόδους *LINE* για τη σύνδεση Tape Deck, CD ή MD Player κ.λπ.
- [25] Οι συνδέσεις *GND* χρησιμοποιούνται για τη γείωση των πικατά.
- [26] Ο DX052 διαθέτει έναν ενσωματωμένο δρόμο εφέ για μια εξωτερική συσκευή εφέ. Μέσω του δρόμου εξόδου *SEND* λαμβάνεται το σήμα του τμήματος *MONITOR* και μεταδίδεται στην εξωτερική συσκευή. Το σήμα λοιπόν που μεταδίδεται στην υποδοχή *SEND* είναι ακριβώς ίδιο με το σήμα των ακουστικών.
- [27] Μέσω του δρόμου επιστροφής *RETURN* προσμειγνύεται το σήμα που υποβλήθηκε σε εξωτερική επεξεργασία στο σήμα του τμήματος *MASTER* (σήμα εξόδου). Η ένταση του σήματος εφέ μπορεί να ρυθμιστεί μόνο από το ρυθμιστή *Output* της συσκευής εφέ.



Εικ. 3.2: Η πίσω πλευρά του DX052

- [28] Η έξοδος *MASTER* χρησιμοποιείται για τη σύνδεση σε έναν ενισχυτή και μπορεί να ρυθμιστεί με το ρυθμιστή *MASTER Level*.

Οι τελικοί ενισχυτές πρέπει πάντοτε να ενεργοποιούνται τελευταίοι, για να αποφεύγεται η εμφάνιση αιχμών ενεργοποίησης, οι οποίες μπορούν εύκολα να προκαλέσουν ζημιά στα ηχεία σας. Πριν την ενεργοποίηση των τελικών ενισχυτών πρέπει να βεβαιώσετε ότι δεν μεταδίδεται σήμα στον DX052, για να αποτρέψετε τυχόν ξαφνικές και δυσάρεστες για τα αυτιά των παρευρισκομένων εκπλήξεις. Η καλύτερη λύση θα ήταν το κατέβασμα όλων των *Fader* στην τελευταία κάτω θέση ή η περιστροφή όλων των περιστροφικών ρυθμιστών στη θέση μηδέν.

- [29] Μέσω της εξόδου *TAPE* μπορείτε να εγγράψετε ταυτόχρονα τη μουσική σας, συνδέοντας π.χ. ένα Tape Deck, έναν DAT-Recorder ή κάποια παρόμοια συσκευή. Σε αντίθεση με την έξοδο *MASTER Output*, εδώ η ένταση του σήματος εξόδου είναι σταθερά καθορισμένη, έτσι ώστε να πρέπει να ρυθμίσετε τη στάθμη εισόδου στη συσκευή εγγραφής.

- [30] Με το διακόπτη *POWER* ενεργοποιείται ο DX052. Θα πρέπει να βρίσκεται στη θέση "Off", όταν συνδέετε τη συσκευή με το ηλεκτρικό δίκτυο.

Παρακαλούμε να προσέξετε τα εξής: Ο διακόπτης *POWER* δεν αποσυνδέει ολοκληρωτικά τη συσκευή από το ηλεκτρικό δίκτυο κατά την απενεργοποίησή της. Εάν λοιπόν δεν σκοπεύετε να χρησιμοποιήσετε τη συσκευή για μεγαλύτερο χρονικό διάστημα, αποσυνδέστε το καλώδιο από την πρίζα.

- [31] **ΥΠΟΔΟΧΗ ΑΣΦΑΛΕΙΑΣ / ΕΠΙΛΟΓΗ ΤΑΣΗΣ.** Πριν συνδέσετε τη συσκευή με το ηλεκτρικό δίκτυο, παρακαλούμε να ελέγξετε, εάν η ένδειξη τάσης συμφωνεί με την τάση του δικτύου σας. Κατά την αντικατάσταση της ασφάλειας πρέπει οπωσδήποτε να χρησιμοποιήσετε ασφάλεια ίδιου τύπου. Σε ορισμένες συσκευές η υποδοχή της ασφάλειας μπορεί να τοποθετηθεί σε δύο θέσεις, για να μπορείτε να επιλέξετε μεταξύ της τάσης των 230 V και των 120 V. Παρακαλούμε να λάβετε υπόψη σας ότι, εάν πρόκειται να χρησιμοποιήσετε τη συσκευή εκτός Ευρώπης στα 120 V, θα πρέπει να τοποθετήσετε μεγαλύτερη ασφάλεια.

- [32] Αυτή είναι η σύνδεση για το καλώδιο τροφοδοσίας. Εδώ φαίνεται το πλεονέκτημα του ακριβούς εσωτερικού τροφοδοτικού: τα χαρακτηριστικά παλμού κάθε κυκλώματος ενίσχυσης καθορίζονται κυρίως από τα διαθέσιμα αποθέματα τάσης. Κάθε κοσόλα μίξης διαθέτει πολυάριθμους λειτουργικούς ενισχυτές (Op-Amps) για την επεξεργασία των σημάτων στάθμης *Line*. Λόγω της περιορισμένης αποδοτικότητας των τροφοδοτικών τους, πολλές κοσόλες μίξης εμφανίζουν σε καταστάσεις υψηλής επιβάρυνσης σημάδια "καταπόνησης". Δεν ισχύει όμως το ίδιο για τον DX052: η χροιά του ήχου παραμένει πάντοτε κρυστάλλινη και διαυγής.

Για να αποσυνδέσετε τη συσκευή από το ηλεκτρικό δίκτυο, παρακαλούμε να αποσυνδέετε το φως από την πρίζα. Όταν ενεργοποιείτε τη συσκευή, πρέπει να βεβαιώσετε ότι έχετε εύκολη πρόσβαση στο φως. Εάν πρόκειται να τοποθετήσετε τη συσκευή σε *Rack*, φροντίστε να μπορείτε να πραγματοποιήσετε εύκολα την αποσύνδεσή της από το ηλεκτρικό δίκτυο μέσω του φως ή ενός διακόπτη ηλεκτρικού δικτύου στην πίσω πλευρά.

- [33] **ΑΥΞΩΝ ΑΡΙΘΜΟΣ ΣΕΙΡΑΣ** του DX052. Παρακαλούμε να μάς αποστείλετε την κάρτα εγγύησης συμπληρωμένη σωστά εντός 14 ημερών από την ημερομηνία αγοράς. Ως εναλλακτική επιλογή σας παρέχεται επίσης η δυνατότητα υποβολής της κάρτας εγγύησης μέσω υπολογιστή (online) από την ιστοσελίδα της εταιρείας μας στο διαδίκτυο [www.behringer.com](http://www.behringer.com).

## 4. ΤΕΧΝΙΚΑ ΧΑΡΑΚΤΗΡΙΣΤΙΚΑ

### ΕΙΣΟΔΟΙ ΗΧΟΥ

|               |  |
|---------------|--|
| Mic           | 40 dB Gain, ηλεκτρ. συμμετρική είσοδος |
| Phono 1 και 2 | 40 dB Gain, ασύμμετρες είσοδοι         |
| Line 1 και 2  | 0 dB Gain, ασύμμετρες είσοδοι          |
| Return        | 0 dB Gain, ασύμμετρη είσοδος           |

### ΕΞΟΔΟΙ ΗΧΟΥ

|        |                                 |
|--------|---------------------------------|
| Master | μέγ. +19 dBu @ +10 dB (Line In) |
| Tape   | τυπ. 0 dBu                      |
| Send   | τυπ. 0 dBu                      |
| Phones | μέγ. 180 mW @ 75 ohm / 1 % THD  |

### EQUALIZER

|             |                        |
|-------------|------------------------|
| Stereo Low  | +12 dB/-32 dB @ 50 Hz  |
| Stereo High | +12 dB/-32 dB @ 10 kHz |
| Mic Low     | +12 dB/-12 dB @ 50 Hz  |
| Mic High    | +12 dB/-12 dB @ 10 kHz |

### ΓΕΝΙΚΑ

|                 |                          |
|-----------------|--------------------------|
| Λόγος S/N       | > 87 dBu (Line)          |
| Παρεμβολή       | > 70 dB (Line)           |
| Παραμόρφ. (THD) | < 0,05 %                 |
| Απόκρ. συχνότ.  | 10 Hz - 55 kHz, +0/-3 dB |

### ΠΑΡΟΧΗ ΡΕΥΜΑΤΟΣ

|                         |  |
|-------------------------|--|
| Τάση ηλεκτρ. δικτύου    | ΗΠΑ/Καναδάς<br>120 V~, 60 Hz,<br>Ευρώπη/Μεγ. Βρετ./Αυστραλία<br>230 V~, 50 Hz,<br>Ιαπωνία<br>100 V~, 50 - 60 Hz<br>Γενικό μοντέλο εξαγωγής<br>120/230 V~, 50 - 60 Hz<br>13 W |
| Κατανάλωση ισχύος       | 100 - 120 V~: <b>T 500 mA H</b>  |
| Ασφάλεια                | 200 - 240 V~: <b>T 250 mA H</b>  |
| Σύνδεση ηλεκτρ. δικτύου | Τυποπ. σύνδ. ψυχρής συσκευής   |

### ΔΙΑΣΤΑΣΕΙΣ/ΒΑΡΟΣ

|                        |   |
|------------------------|---|
| Διαστάσεις (Υ x Π x Β) | περ. 4 3/10" (109,2 mm)<br>x 10 2/5" (264 mm)<br>x 12 2/5" (315 mm) |
| Βάρος                  | περ. 2,3 kg   |

Η εταιρεία BEHRINGER καταβάλλει συνεχώς προσπάθειες για τη διασφάλιση των υψηλότερων δυνατών προτύπων ποιότητας. Οι απαραίτητες τροποποιήσεις πραγματοποιούνται χωρίς προηγούμενη προειδοποίηση. Τα τεχνικά χαρακτηριστικά και η εμφάνιση της συσκευής μπορεί να εμφανίζουν αποκλίσεις ή διαφορές σε σχέση με τα παραπάνω στοιχεία ή τις εικόνες.